



Ninebot eKickScooter ZING E8/E10

Brugermanual

ninebot®

Før KickScooteren tages i brug, skal forældre/tilsynsførende voksne læse alle instrukser omkring sikker samling, betjening og vedligeholdelse og sikre sig, at produktet er i funktionsdygtig stand, før de lader børn benytte det.
Gem denne brugermanual for fremtidig reference.

Indhold

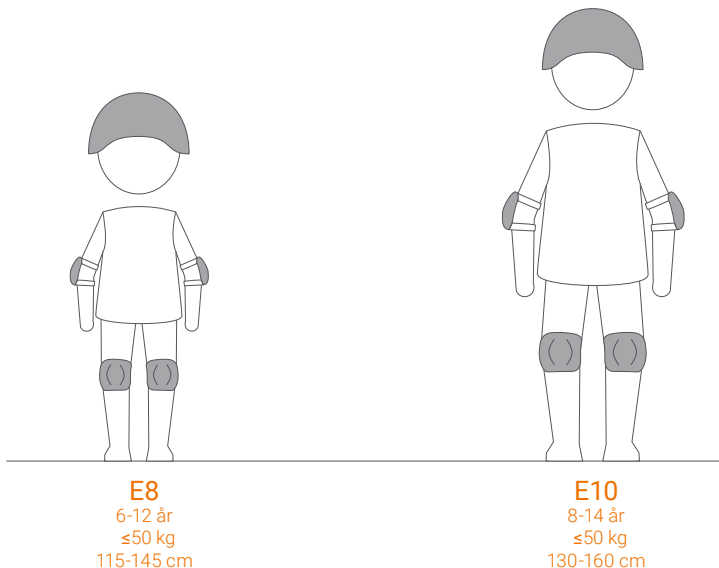
KØRESIKKERHED	4
OVERSIGT OG FUNKTIONER	6
MONTAGE AF DIN KICKSCOOTER	7
KONTROLLER FØLGENDE INDEN KØRSEL	8
KØREVEJLEDNING	8
ADVARSLER	11
OPLADNING	13
SPECIFIKATIONER	14
VEDLIGEHOJDELSE	15
AUTORISATIONER	17
REKLAMATIONSRET OG SERVICE	21

Tak fordi du valgte Ninebot eKickScooter ZING! (herefter er referencen KickScooter)

Din KickScooter er særligt designet til at give en sikker og let kørsel. Den kombinerer elektricitet med det traditionelle 'old school' løbehjul.

Nyd en ubesværet, næsten svævende oplevelse med denne cool, sammenfoldelige ultra-letvægts KickScooter.

Sørg for, at køreren imødekommer nedenstående krav i forhold til alder, højde og vægt.



ADVARSEL

For at mindske risikoen for skader, skal forældre/tilsynsførende altid holde opsyn med børnene, når de kører på KickScooteren.

Kør aldrig på motorveje eller landeveje, tæt på motorkøretøjer, på eller tæt ved skråninger, trappetrin eller andre forhøjninger. Kør ikke igennem vandpytter eller andre samlinger af vand. Brug altid fodtøj, og kør aldrig to på KickScooteren.

1. Køresikkerhed

Husk på, at hver gang du kører på KickScooteren, risikerer du tilskadekomst forårsaget af kontroltab, kollisioner og fejl.

Læs og overhold alle sikkerhedsanvisninger og  advarsler, for at reducere risikoen. Brug din sunde fornuft, når du kører på KickScooteren.

1. KickScooteren er et fritidskøretøj og ikke et transportmiddel. Du må øve dig for at opnå kørefærdigheder. Hverken Ninebot Inc. eller Segway Inc. er ansvarlige for kvæstelser eller tilskadekomst forårsaget ved at undlade at følge instruktionerne i denne manual eller ved kørerens uerfarenhed.
2. Overhold altid regler og reglementer, når du befinder dig i offentligt rum. På steder hvor der ikke gælder særlige regler, overhold da denne manuals gældende retningslinjer for sikkerhed.
3. LAD IKKE nogen køre på KickScooteren uden opsyn af voksne, som har læst denne brugervejledning grundigt. Sikkerheden for nye køere er dit ansvar. Hjælp nye køere med at opnå basale kørefærdigheder. Sørg for, at alle nye køere bruger hjelm og andet beskyttelsesudstyr.
4. Brug kun Ninebot eller Segway godkendte dele og tilbehør. Foretag ikke ændringer på din KickScooter. Ændringer på din KickScooter kan forstyrre driften, resultere i alvorlig tilskadekomst og/eller ødelæggelse og vil ugyldiggøre garantien.
5. KickScooteren må KUN samles af voksne. KickScooteren indeholder små dele, hvilket kan medføre kvælningsfare. Hold plastikdele væk fra børns rækkevidde for at undgå kvælning. Børn må ikke lege med KickScooteren eller løse dele fra KickScooteren, og hverken rengøring, vedligeholdelse, sammenfoldning eller opladning må udføres af børn.

Miljø og terræn:

- KickScooteren er beregnet til at køre på en jævn, tør, alfaltered vej. Kør på åbne udendørsområder og sørg for, der ikke er fodgængere, skateboards, cykler, scootere og andre køere i området.
- Kør aldrig på motorveje eller landeveje, tæt på motorkøretøjer, på eller tæt ved skråninger, trappetrin eller andre forhøjninger. Kør ikke igennem vandpytter eller andre samlinger af vand. Undgå byggepladser, ujævn terræn, afløb/kloaker, huller i kørebanen, brandhaner, parkerede biler, vejbum og andre forhindringer. Kør ikke på ujævn underlag som f.eks. grus, sten og sand.
- Kør ikke i sne eller regn. Hvis batteriet udsættes for vand, kan det blive ødelagt, antænde ild eller eksplodere.
- Kør ikke på KickScooteren ved ekstreme temperaturforhold, eller hvis der er lav sigtbarhed, f.eks. ved dagryg/skumring eller om natten.

Under kørslen:

- Brug altid hjelm og andet sikkerhedsudstyr, når du kører på KickScooteren. Brug en godkendt hjelm, som passer godt med hageremmen, og som giver beskyttelse til dit baghoved.

ADVARSEL

Brug passende sikkerhedsudstyr. Brug ikke KickScooteren i trafikken. Få aldrig et lift af et andet køretøj, når du kører på KickScooteren.

- OVERHAL IKKE. Sænk farten, hvis du kører ind på et ukendt område. Vær forsigtig, hvis du færdes i områder med træer, beplantning eller hegn. Sænk altid farten, når du drejer.
- Vær opmærksom! Hold øje både langt fremme og lige foran din KickScooter – dine øjne er dit bedste redskab til sikkert at undgå forhindringer og overflader med dårligt vejgreb (inklusive, men ikke begrænset til, våd jord/asfalt, løst sand eller grus og is).
- Undgå pludselig acceleration eller deceleration. Kør aldrig stærkere end tophastigheden (tophastighed kan påvirkes af faktorer som kørerens vægt, batteriniveau, terræn mm). Som med andre køretøjer kræver højere hastighed længere bremselængde. Pludselig opbremsning på overflade med dårligt vejgreb, kan føre til hjulskred eller fald. Vær forsigtig, og hold altid en sikker afstand mellem dig og andre mennesker eller køretøjer.
- Hold begge hænder på rattet og kør ikke med nogen form for last. BRUG IKKE mobiltelefon, kamera eller høretelefoner og udfør ingen tricks, når du kører på KickScooteren.
- Rør ikke ved roterende hjul. Hold hår, tøj og lignende væk fra bevægelige dele på KickScooteren.

ADVARSEL

Hvis du hører unormal støj fra KickScooteren, eller den afgiver en alarm, stop omgående al kørsel.

Mennesker, der ikke bør køre på KickScooteren, inkluderer:

- I. Enhver, som er under indflydelse af alkohol eller stoffer.
- II. Enhver, der lider af sygdom (særligt i hovedet, hjertet, ryggen eller nakken), som bringer dem i risiko ved anstrengende fysisk aktivitet.
- III. Enhver, der har balanceproblemer eller motoriske udfordringer i en grad, hvor det påvirker evnen til at opretholde balancen.
- IV. Enhver, hvor alder, højde og vægt ikke holder sig inden for de angivne retningslinjer (se specifikationer).
- V. Enhver, med nedsatte fysiske, sensoriske eller mentale evner, som ikke forstår de farer, der er involveret.

Advarsel

KickScooteren må ikke anvendes af børn under 6 år pga. maksimumhastigheden.

Sikker brug:

- Kør ikke på KickScooteren, hvis de omgivende temperaturer overskrider den angivne driftstemperatur (se specifikationer). For høje/lave temperaturer kan reducere KickScooterens ydelse og medføre uheld.
- Parker altid din KickScooter med støttebenet på en flad og stabil overflade. Kontroller, om KickScooteren står stabil, når den er placeret på støttebenet, for at undgå, at den vælter (f.eks. ved vindstød eller rystelser). Parker ikke i et tætbeplantet område, stil hellere KickScooteren op ad en mur.
- Læs venligst brugermanualen, før opladning af batteriet (se 'Opladning').

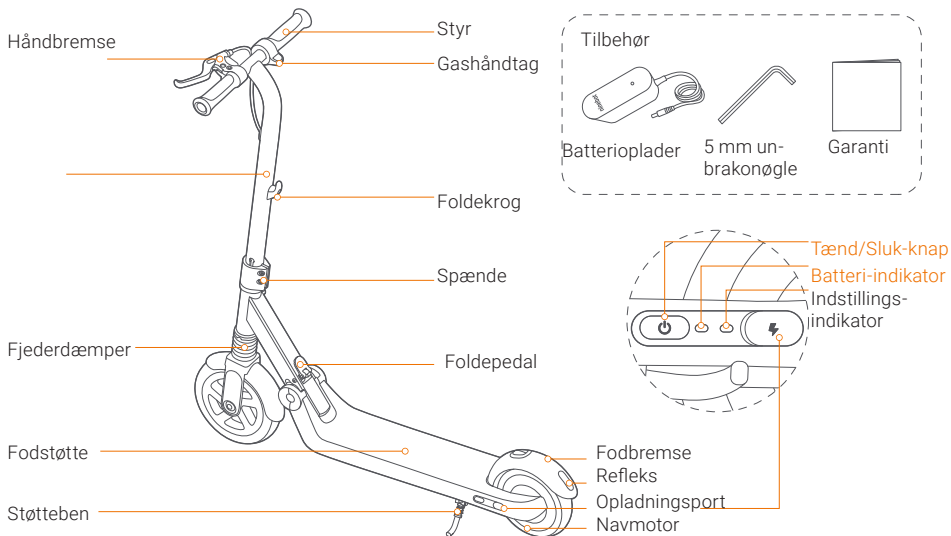
Advarsel

Brug kun Segway-opladeren; ikke opladere fra andre produkter. Brug kun det medfølgende batteri fra fabrikanten.

- Tillad aldrig dit barn at røre dele på KickScooteren med åbninger, som f.eks. foldemekanisme, skærm, hjul, bremsesystem, etc. Rør ikke ved bremse eller navmotor efter en køretur, for at undgå forbrændinger på grund af den øgede temperatur.

2. Oversigt og funktioner

Få overblik over de enkelte dele på KickScooteren. De viste illustrationer nedenfor er kun vejledende. Det enkelte produkt kan se anderledes ud.



Tænd/Sluk-knap

Tryk på knappen for at tænde KickScooteren eller for at ændre køreindstilling. Turbo er standardindstilling, når du tænder for KickScooteren. Hold knappen inde i 2 sekunder for at slukke.

		Turbo-mode	Cruise-mode	Sikkerheds-mode
Maks. hastighed	E8	14 km/t	14 km/t	10 km/t
	E10	16 km/t	16 km/t	10 km/t
Indstillings-indikator		Kraftig, 1 bip	Blinker langsomt, 2 bip	Blinker hurtigt, 3 bip
Omgivende lys (gælder kun for E10)		Flerfarve-belysning	Blåt lys	Rødt lys

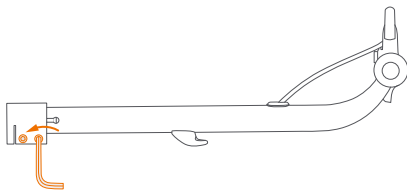
Batteri-indikator

Farven indikerer batteriniveauet: $\geq 50\%$ grøn, 20%-50% gul, $\leq 20\%$ rød.

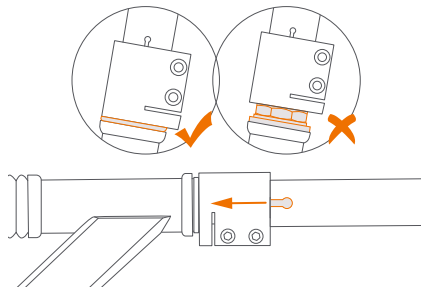
* Hvis der opstår en uregelmæssighed, vil både batteri- og køreindstillings-indikator blinke, og der lyder en alarm.

3. Montage af din KickScooter

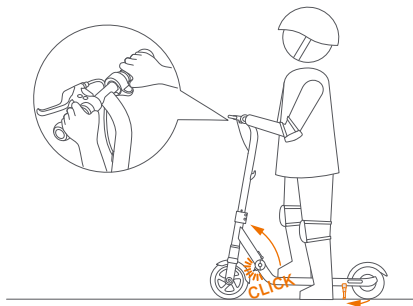
- 1 Boltene løsnes en smule på spændet.



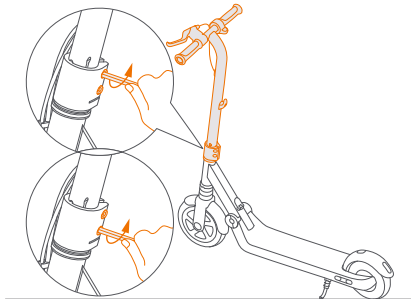
- 2 Skub basen ind til den markerede længde.



- 3 Slå støttebenet ned. Træd op på fodstøtten, tag fat i styret og skub fremad for at folde KickScooteren ud.



- 4 Stram boltene på spændet.



⚠ ADVARSEL
Sluk for KickScooteren, før montering. Bremskablet må ikke være viklet rundt om basen.

FORSIGTIG
Sørg for, at styret er ordentligt fastgjort, så det ikke drejer ud af position og derved forårsager uheld.

4. Kontroller følgende inden kørsel

- ✓ Sørg for, der ikke er nogen løse beslag eller beskadigede komponenter. Kontroller alle dele, herunder rammen, styret og dæk, og sørg for at styresystemet er korrekt justeret. Sørg for, at alle låsemekanismer er tilkoblede.
- ✓ Kontroller bremsen. Når du klemmer håndbremsen eller træder på fodbremsen, bør der være en god bremseeffekt.
- ✓ Batteri: Hvis batteriniveauet er lavt (indikatorene er røde), skal batteriet lades helt op, for at sikre kørslen. Brug altid hjelm og andet sikkerhedsudstyr så som knæ- og albuebeskyttere. Hav altid sko på og passende tøj (sportssko og sportstøj anbefales). Kør aldrig barfodet, og brug ikke sandaler. Hvis du har langt hår, bør du sætte det op, for ikke at risikere at blokere dit udsyn under kørslen.
- ✓ Kør ikke din første tur i et område, hvor du med sandsynlighed støder på børn, fodgængere, kæledyr, biler, cykler eller andre forhindringer og potentielle fare.
- ✓ Overhold gældende trafiklove og regler og love for KickScootere.

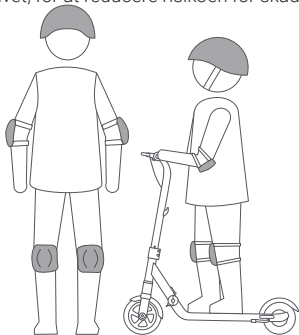
FORSIGTIG

Hvis du på nogen måde er bekymret for sikkerheden, eller hvis KickScooteren laver en unormal lyd eller viser tegn på uregelmæssighed/fejlfunktion, stop øjeblikkeligt køreturen og kontakt service.

5. Kørevejledning

⚠ ADVARSEL

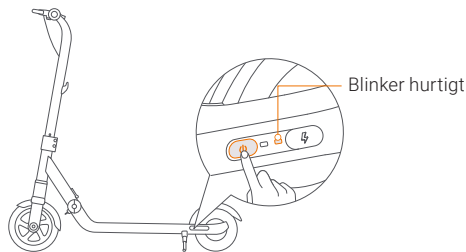
Brug altid hjelm og andet sikkerhedsudstyr for at minimere risikoen for skader og ulykker, når du lærer at køre på KickScooteren. Voksenopsyn er påkrævet, for at reducere risikoen for skader.



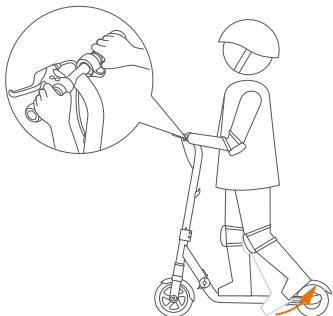
- 1 Tænd for din KickScooter. Oplad KickScooteren med det samme, hvis batteri-indikatoren lyser.

FORSIGTIG

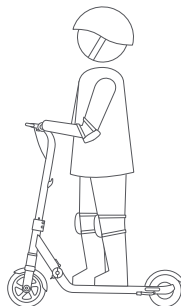
For at tilgode kørerens sikkerhed, vælg sikkerheds-mode i starten, indtil kørerens føler sig sikker nok til at bruge Turbo-mode.



- 2 Tag fat i styret med begge hænder. Placer en fod på fodstøtten og skub i gang med den anden fod.



- 3 Placer begge fødder på fodstøtten når KickScooteren kører, og hold balancen.



- Skiftevis øg og sænk farten.

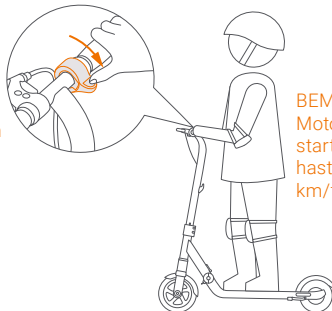
	Cruise-mode	Turbo-mode	Sikkerheds-mode
Sæt farten op	Skub i gang med foden	Pres forsigtigt gashåndtaget ned	
Sæt farten ned	Klem håndbremsen og/eller træd på fodbremsen	Slip gashåndtaget, klem håndbremsen og/eller træd på fodbremsen	

Sæt farten op



BEMÆRK:
Maksimumhastigheden er 10 km/t.

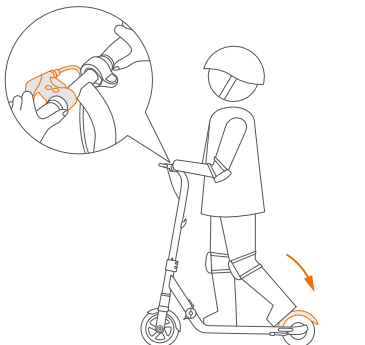
Cruise-mode



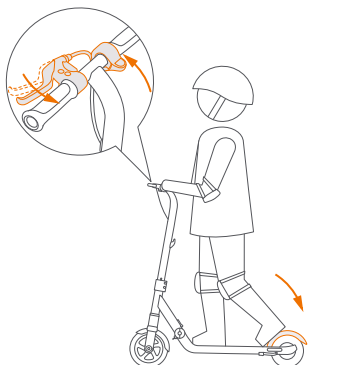
BEMÆRK:
Motoren starter ikke, før hastigheden når 3 km/t.

Turbo-mode / Sikkerheds-mode

Sæt farten ned



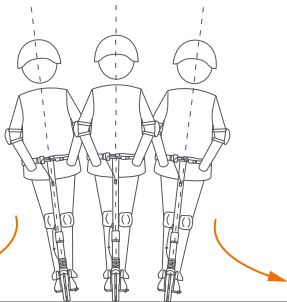
Cruise-mode



Turbo-mode / Sikkerheds-mode

⚠ ADVARSEL: Vær opmærksom og undgå brat acceleration eller deceleration, der kan føre til alvorlig skade på grund af balancetab, tabt vejgreb og fald. KØR IKKE 'trick-kørsel'. Begge hjul skal forblive på jorden under kørslen.

5 Skift kropsvægt, når du skal dreje, og drej samtidig styret en smule.



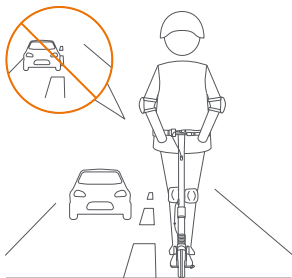
6 Når KickScooteren er standset, træd ned fra fodstøtten én fod ad gangen. Vær ekstra forsigtig, når du stiger af første gang.



⚠ ADVARSEL
Forhold dig roligt, og HOP IKKE, når du skal ned fra KickScooteren.

6. Advarsler

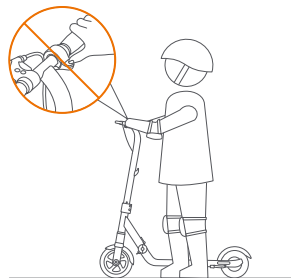
⚠ ADVARSEL: Det kan medføre alvorlig skade, hvis ikke følgende instrukser overholdes. Forældre eller voksne må holde køeren under opsyn under hele køreturen. Sørg for, at du og dit barn forstår alle advarsler og sikkerhedsanvisninger.



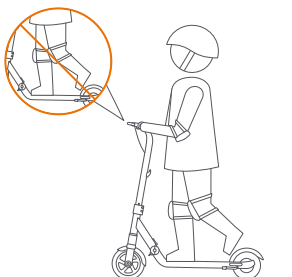
⚠ KØR IKKE på motorveje eller landeveje, det kan forårsage alvorlige uheld eller død.



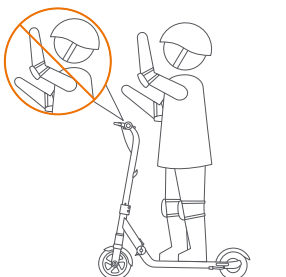
⚠ KØR IKKE på ujævn vej eller over vejbump. Stig af, og træk KickScooteren.



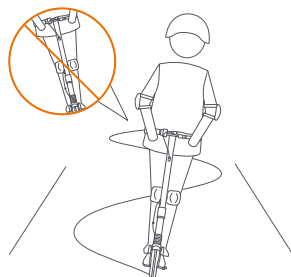
⚠ DREJ IKKE på gashåndtaget, når du trækker KickScooteren.



⚠ KØR IKKE på KickScooteren med kun én fod.



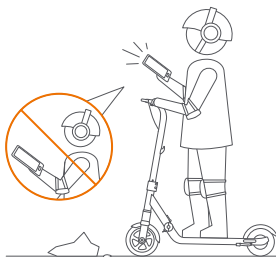
⚠ FJERN IKKE dine hænder fra styret, imens du kører.



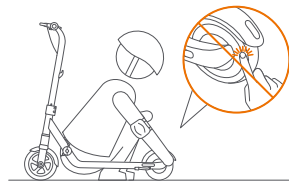
⚠ Drej ikke styret voldsomt, imens du kører.



⚠ KØR IKKE på KickScooteren i regnvær. Kørs ved lavhastighed uden om, hvis der ligger en vandpyt.

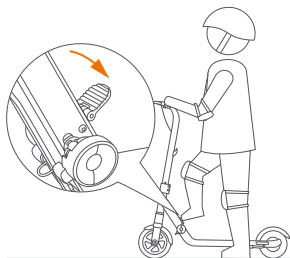


⚠ Vær opmærksom, og UDFØR IKKE andre aktiviteter, imens du kører.



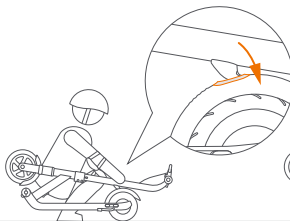
⚠ For at undgå at få fingre i klemme, rør ikke ved dele på KickScooteren, hvor der er åbninger.

7. Sammenfoldning og udfoldning

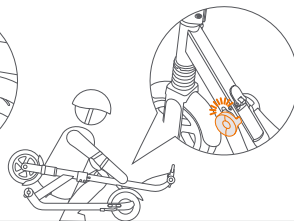


Sammenfoldning:

1. Sluk for KickScooteren og slå foldepedalen ned.
2. Hold ved styret med begge hænder og træd på foldepedalen.



3. Slå basen ned, indtil foldekrogen låser fast på fodbremsen.
* løft basen for at sikre, at KickScooteren er korrekt sammenfoldet.



Udfoldning:

1. Tryk på fodbremsen for at afkoble krogen.
2. Skub basen op, indtil du hører et 'klik'. Kontroller, at låsemekanismen er sikret.
3. Slå foldepedalen op.

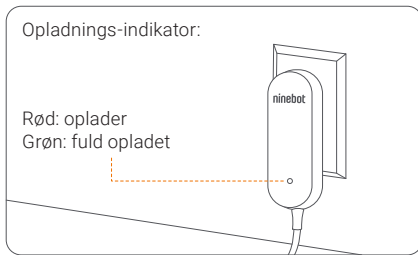
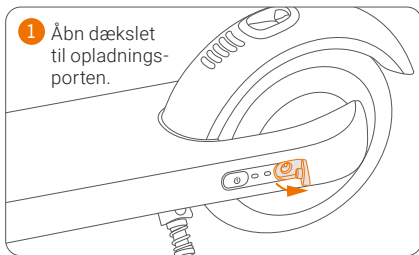
FORSIGTIG

12 Træd ikke på foldepedalen, imens du står på fodstøtten.

8. Opladning

FORSIGTIG

Opladeren er ikke et legetøj. Børn må ikke røre ved opladningsudstyret. Sørg for, at KickScooteren er slukket før og under opladning.



⚠ ADVARSEL

- Brug kun den tilhørende oplader fra producenten. Andre typer opladere kan gå i stykker og gå i brand.
- Oplad ikke KickScooteren hvis den, opladeren eller stikket er vådt.
- Ved unormal lugt, lyd eller lys, stop opladning øjeblikkeligt og kontakt service.
- Placer KickScooteren væk fra brandfarlige og eksplosive materialer under opladning. Placer KickScooteren ude af børns rækkevidde.
- Afbryd strømmen til opladeren, når KickScooteren ikke oplades.

9. Specifikationer

		E8	E10
Vægt og størrelse	Netto	8,0 kg	8,5 kg
	Længe x vidde x højde	830 x 335 x 850 mm	915 x 400 x 950 mm
	Sammenfoldet (længde x bredde x højde)	875 x 335 x 320 mm	980 x 400 x 320 mm
Kører	Totalvægt	20-50 kg	
	Anbefalet alder	6-12 år	8-14 år
	Anbefalet højde	115-145 cm	130-160 cm
Parametre	Køreindstilling		
	Maks. hastighed	14 km/t	16 km/t
	Sædvanlig rækkevidde ¹	Ca. 10 km: 40 min.	
	Maks. skråning	Ca. 7 %	
	Anbefalet terræn	Asfalt/fortov; forhindringer <1 cm; huller <3 cm	
	Driftstemperatur	-10 - 40 °C	
	Opbevaringstemperatur	5-30 °C	
	IP klassificering	IPX4	
Opladningstid	Ca. 4 t		
Batteri	Batteritype	Lithium-ion batteri	
	Nominal spænding	21.6V ---	
	Maks. ladespænding	25.2 V---	
	Opladningstemperatur	10-35 °C	
	Nominal kapacitet	55.08 Wh	
	Batteriets styresystem	Overophedning; kortslutning; beskyttelse mod overstrøm og overoplading	
Oplader	Model	EU: NB-25D2-00D8-EU, UK: NB-25D2-00D8-UK	
	Nominal spænding input	100-240 V	
	Nominal spænding output	25.2 V---	
	Nominal strøm	0.8 A	
	Nominal power	20.16 W (0.02 kW)	
Motor	Maks. spænding	20.16 W (0.02 kW)	
	Nominal spænding	130 W (0.13 kW)	150 W (0.15 kW)

		E8	E10
Andet	Bremsemetode	Regenerativ bremsning + håndbremse + fodbremse	
	Dæk	Slangeløse dæk, materiale: syntetisk gummi	
	Batteri-indikator	RG LED-lys	
	Mode-indikator	Hvidt LED-lys	
	Rammemateriale	Aluminiumslegering	
	Støddæmper	Fjederdæmper	

(1) Typisk rækkevidde: Testet ved fuld opladet batteri, 50 kg, 25°, 60% af maksimum hastighed på forтов.

* Faktorer, som påvirker kørerækkevidden, inkluderer: kørerens vægt, antal start og stop, omgivende temperatur etc.

10. Vedligeholdelse

Rengøring og vedligeholdelse bør udføres af en voksen regelmæssigt.

⚠ ADVARSEL

Bortskaf IKKE dette produkt på en losseplads, på forbrænding eller ved at blande det med almindelig husholdningsaffald. Det kan være farligt og forårsage alvorlig skade pga. de elektroniske komponenter.

Rengøring

Brug en blød, våd klud for at tørre basen af. Indtørret jord kan skrubbes af med en fugtig, blød børste og derefter rengøres med en blød, våd klud. Ridser på plastikdele kan poleres med fint sandpapir. Start forsigtigt med vådslibepapir korn 400 og afslut med korn 800-1200 afhængig af det ønskede resultat.

BEMÆRK

Vask ikke din KickScooter i alkohol, benzin, acetone eller andre ætsende opløsningsmidler, da disse kan beskadige din KickScooters udseende såvel som indre konstruktion. Vask ikke din KickScooter med en højtryksrenser eller vandslange.

⚠ ADVARSEL

Sørg for at KickScooteren er SLUKKET, at opladerstikket er trukket ud, og at gummidækslet på opladeporten er skruet godt fast inden rengøring; ellers risikerer du at beskadige elektriske komponenter.

Opbevaring

- Før opbevaring, sørg for at KickScooteren er slukket og og fuldt opladet, for at undgå afladning, som kan forårsage permanent skade. Oplad KickScooteren hver 30-60 dage ved langtidsopbevaring.
- Opbevar din KickScooter på et køligt, tørt sted. Hvis KickScooteren udsættes for sollys og ekstreme temperaturer (både kolde og varme), vil det fremskynde ældningsprocessen på produktet samt muligvis reducere batteriets levetid. Hvis opbevaringstemperaturen er lavere end 0 °C, skal batteriet ikke oplades, før det er placeret et varmere sted, helst ved en temperatur over 10 °C.

- Opbevar ikke KickScooteren i støvede omgivelser, da det kan skade de elektriske komponenter. Opbevar ikke i omgivelser med kemikalier.

⚠ ADVARSEL

- Langvarig udsættelse for UV-stråler og regn kan forårsage skader på de indvendige komponenter.
- Opbevar indendørs, når KickScooteren ikke er i brug.
- Hold væk fra ild!

Vedligeholdelse af batterier

Et velholdt batteri har en høj kapacitet selv efter mange kilometers kørsel. VIGTIGT: Oplad batteriet efter hver køretur og undlad at batteriet løber helt tør for strøm. Batteriets kapacitet og rækkevidde er bedst ved stuetemperatur (22 °C). Elektronikken inde i batteriet registrerer op- og afladningsforhold for batteriet; ødelæggelser forårsaget af overophedning/overopladning eller ved brug af batteriet ved lave temperaturer bliver ikke dækket af garantien.

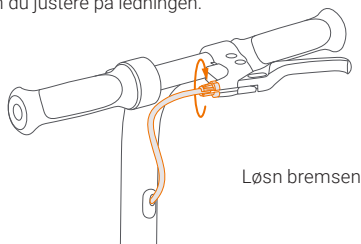
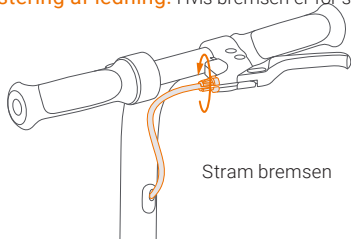
⚠ ADVARSEL

- Overhold de lokale love og reguleringer vedr. genbrug af batterier og/eller bortskaffelse. For mere information, kontakt din lokale genbrugsstation.
- Punktér ikke batteriet. Udskift eller afmonter ikke batteriet. Hold batteriet væk fra metal, for at forhindre en kortslutning.
- Risiko for brand og elektrisk stød. **Ingen dele, som brugeren selv kan servicere**
- Opbevar eller oplad ikke batterierne ved temperaturer udenfor de oplyste grænser (se specifikationer).
- Oplad aldrig på steder, hvor det ikke er lovligt at oplade.

Batterioplader

- Undersøg regelmæssigt opladeren for skader på ledning, stik, **tilslutning** og andet. Hvis der findes nogen form for skade på produktet, stop øjeblikkeligt al brug, indtil produktet er repareret eller udskiftet.
- Den udvendige ledning på opladeren kan ikke udskiftes; hvis ledningen er beskadiget, er det nødvendigt at udskifte hele transformeren med en ny.

Justering af ledning: Hvis bremsen er for stram eller løs, kan du justere på ledningen.



Andet

- Før du løfter, flytter eller på anden vis transporterer KickScooteren, sluk for den og fold den sammen. Håndter den forsigtigt og aldrig voldsomt. Kast ikke med den og udsæt den ikke for tryk. Hold KickScooteren væk fra ild og vand.
- De tilhørende dæk til KickScooteren skal monteres af en professionel. Det er kompliceret at afmontere KickScooterens dæk, og forkert montering kan føre til ustabil drift og fejlfunktion.

11. Autorisationer

Dette produkt er blevet testet til og har bestået ANS/CAN/UL-2272

Batterierne retter sig efter UN/DOT 38.3

Overensstemmelseserklæring for EU.



EU-overensstemmelseserklæring Information om genbrug af batterier for EU.

Vedrørende batterier og akkumulatore, samt brugte batterier og akkumulatore. Direktivet fastlægger reglerne for bortskaffelse og genbrug af brugte batterier og akkumulatore gældende for hele EU. Mange forskellige batterier er forsynet med dette mærke for herved at indikere, at batteriet ikke skal smides ud sammen med almindeligt husholdningsaffald men skal afleveres tilbage i henhold til nærværende direktiv.

I overensstemmelse med det europæiske direktiv 2006/66/EC, sættes mærkeseddel på batterier og akkumulatore for at indikere, at de skal samles separat fra andet affald og genbruges. Etiketten på batteriet kan inkludere et kemisk symbol for metaltypen i batteriet (Pb = bly, Hg = kviksølv, Cd = cadmium). Brugere af batterier og akkumulatore må ikke bortskaffe disse som usorteret kommunalt affald. For korrekt genbrug skal du returnere batteriet til leverandøren eller benytte et udpeget indsamlingssted. Produktansvarlighed er vigtig for at minimere batteriernes potentielle skadelige effekt på miljø og menneskeligt helbred grundet det potentielle indhold af farlige giftstoffer.

Begrænsning af direktivet om farlige stoffer (RoHS)

Dette produkt fra Ninebot (Changzhou) Tech Co., Ltd med tilhørende dele (ledninger, kabler etc.), møder kravene fra direktiv 2011/65/EU vedr. restriktioner af brug af visse farlige stoffer i elektronik og elektronisk udstyr ("RoHS recast" eller RoHS 2").

Elektromagnetisk kompatibilitet

Herved erklærer Ninebot (Changzhou) Tech Co., Ltd, at udstyret anført i denne sektion, er i overensstemmelse med de essentielle krav og andre relevante forpligtelser af direktiv 2014/30/EU, Maskindirektivet 2006/42/EC og RoHS-direktivet 2011/65/EU.



Segway Europa B.V.

For kontakt i EU, kun regulerende emner: Hogehilweg 8, 1101CC Amsterdam, Holland

Herved erklærer Ninebot (Changzhou) Tech Co., Ltd, at dette udstyr anført i denne sektion, er i overensstemmelse med de essentielle krav og andre relevante forpligtelser af direktiv 2014/30/EU

Vigtig WEEE-information



Information vedr. WEEE bortskaffelse og genbrug / korrekt bortskaffelse af dette produkt. Den overkrydsede skraldespand symboliserer, at dette produkt ikke må bortskaffes sammen med usorteret husholdningsaffald, men skal indsamles særskilt.

Dette gælder for hele EU.

Elektrisk og elektronisk udstyr (EEE) inderholder materialer, komponenter og stoffer, som kan være farlige og skadelige for menneskers sundhed og for miljøet, når affaldet af elektrisk og elektronisk udstyr (WEEE) ikke bortskaffes korrekt. Brugere skal benytte de kommunale indsamlingsordninger for at mindske den miljømæssige belastning i forbindelse med bortskaffelse af affald af elektrisk og elektronisk udstyr og øge mulighederne for genbrug, genanvendelse og nyttiggørelse af dette affald.

12. Varemærke og lovmæssig erklæring

Ninebot™ og ikonet er registrerede varemærker, Ninebot (Tianjin) teknologi Co.,Ltd; Segway er registreret varemærke af Segway Inc.; De respektive ejere forbeholder sig rettighederne til deres varemærke, der refereres til i nærværende manual.

Vi har bestræbt os på at inkludere beskrivelser og instruktioner gældende for alle funktioner for Ninebot KickScooter ZING. Dog, pga. kontinuerlige forbedringer og designændringer, kan din KickScooter variere en smule fra den, som er illustreret i indeværende dokument.

Bemærk, der findes flere forskellige Segway og Ninebot modeller med forskellige funktioner, hvoraf nogle af de nævnte funktioner muligvis ikke er tilgængelige til din enhed. Producenten forbeholder sig retten til at foretage ændringer i design og funktionalitet på KickScooteren samt dokumentation uden varsel.

© 2020 Ninebot (Beijing) Tech Co., Ltd. Alle rettigheder forbeholdes.

13. Kontakt

Kontakt os, hvis du har nogen problemer i forbindelse med kørsel, vedligeholdelse og sikkerhed, eller hvis der er fejl/mangler på din KickScooter.

Skandinavien:

Witt A/S, Gødstrup Søvej 9, 7400 Herning, Danmark

Øvrige spørgsmål: service@witt.dk

Reserve dele: spareparts@witt.dk

Website: www.witt.dk

Europe, Middle East and Africa:

Segway Europe B.V., Hogehilweg 8, 1101CC Amsterdam, The Netherlands

E-mail: Service: service@segway.eu.com

Website: www.segway.com

Hav serienummeret klar på din KickScooter, når du kontakter Segway.

Du finder serienummeret på undersiden af din KickScooter eller i appen under 'More Settings' – Basic Information.

14. Reklamationsret og service

Der ydes 2 års reklamationsret* på fabrikations- og materialefejl på dit nye produkt, gældende fra den dokumenterede købsdato. Reklamationsretten omfatter materialer og arbejdsløn. Ved henvendelse om service bør du oplyse produktets navn og serienummer. Disse oplysninger findes på typeskiltet. Skriv evt. oplysningerne ned her i brugsanvisningen, så du har dem ved hånden. Det gør det lettere for servicemontøren at finde de rigtige reservedele.

Reklamationsretten dækker ikke:

- Fejl og skader, som ikke skyldes fabrikations- og materialefej
- Hvis der er brugt uoriginale reservedele
- Hvis anvisningerne i brugsanvisningen ikke er fulgt
- Hvis ikke installationen er sket som anvist
- Hvis ikke-faglærte har installeret eller repareret produktet
- Ridser og skrammer
- Beskadigelse af trinbræt/fodpads
- Beskadigelse af dæk/punkteringer
- Sliddele

Batteri

- Produktet skal være tilsluttet strøm konstant, når det ikke er i brug. Dette for at forlænge levetiden på batteriet.
- Oplad kun med en standard stikkontakt. Produktet må ikke anvendes med nogen form for strømomformer. Anvendelse af andre strømomformere vil øjeblikkeligt gøre garantien ugyldig.
- Anvend kun den strømforsyning der medfølger fra producenten til at oplade dette apparat.
- Undlad at anvende en strømforsyning med en beskadiget ledning eller kontakt.

* Der er 1 års garanti på batteriet.

Transportskader

En transportskade, der konstateres ved forhandlerens levering hos kunden, er udelukkende en sag mellem kunden og forhandleren. I tilfælde, hvor kunden selv har stået for transporten af produktet, påtager leverandøren sig ingen forpligtelse i forbindelse med evt. transportskade. Evt. transportskader skal anmeldes omgående og senest 24 timer efter, at varen er leveret. I modsat fald vil kundens krav blive afvist.

Ubegrundet service

Hvis produktet sendes til service, og det viser sig, at man selv kunne have rettet fejlen ved at følge anvisningerne her i brugsanvisningen, påhviler det kunden selv at betale for servicen.

Erhvervskøb

Erhvervskøb er ethvert køb af apparater, der ikke udelukkende benyttes til privat brug, men anvendes til erhverv eller erhvervslignende formål eller bruges til udlejning eller anden anvendelse, der omfatter flere brugere.

I forbindelse med erhvervskøb/benyttelse erhvervsmæssigt ydes ingen garanti, da dette produkt udelukkende er beregnet til normalt brug i fritiden.

Service

For rekvirering af service og reservedele i Danmark kontaktes den butik, hvor produktet er købt. Anmeldelse af reklamation kan også ske på witt.dk under fanen 'Service' og skemaet 'Øvrige SDA produkter'.

Forbehold for trykfejl.

Producenten/distributøren kan ikke holdes ansvarlig for produkt- og/eller personskader, hvis sikkerhedsanvisninger ikke overholdes. Garantien bortfalder hvis anvisningerne ikke overholdes.

Witt A/S • Gødstrup Søvej 9 • 7400 Herning • info@witt.dk • www.witt.dk



Producenten forbeholder sig rettigheden til at foretage produktændringer, frigive firmware-opdateringer samt opdatere denne brugermanual uden forudgående varsel. Besøg www.segway.com eller tilgå appen for at downloade de sidste nye opdateringer/ændringer.

Installer appen, aktiver din KickScooter og hent de sidste nye opdateringer samt sikkerhedsinstruktioner.

www.segway.com

